

# Gorrión Doméstico

## (*Passer domesticus*)

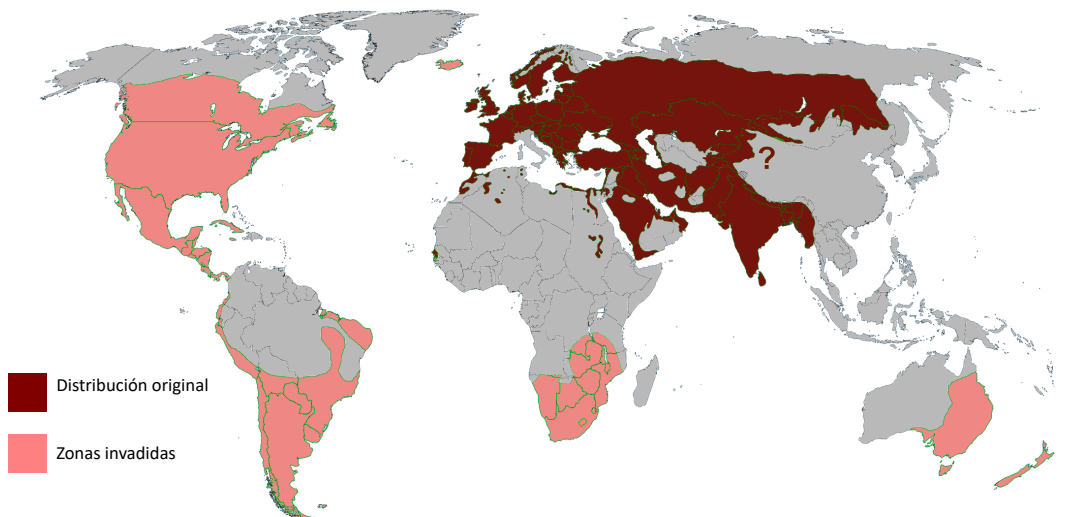
Fecha de llegada a México: Medios del siglo XIX

Estado de su invasión: Establecida a nivel nacional



### Descripción

El gorrión domestico es un ave pequeña (14-16 cm, 26 g) que presenta dimorfismo sexual. En los machos adultos, la corona es de color gris y el pico negro. Presentan una línea postocular negra, y la garganta y parte central del pecho también son de color negro. El resto del pecho y vientre son de color gris. El dorso es café con rayas negra, y las alas y cola son de color rojizas a café oscuro. En las hembras adultas la corona es de color café grisácea, con pico más amarillento que en los machos.



### Distribución

La distribución original del Gorrión Doméstico abarca gran parte del continente asiático y de Europa, y noreste de África. El gorrión domestico fue introducido en la ciudad de Nueva York en 1851, y actualmente florece tanto en zonas agrícolas, urbanas y suburbanas de Norteamérica, Sudamérica y el Caribe, además del sur de África y este de Oceanía. En México se encuentra introducida en casi todo el territorio nacional, con excepción de la península de Yucatán.

**Gorrión Doméstico**  
(*Passer domesticus*)

**Ecología de la especie (dieta, reproducción y uso de hábitat)**

El gorrión domestico es un ave omnívora cuya dieta incluye semillas, granos, fruta, insectos, y residuos de alimentos producidos por los humanos. Se reproduce entre los meses de febrero y septiembre siendo capaz de tener hasta siete nidadas por año, produciendo tres huevos por nidada en zonas tropicales, y hasta siete huevos en zonas templadas. Los nidos son construidos de material vegetal y diversos materiales inorgánicos de origen humano, sobre paredes de edificios, ramas y agujeros de árboles. En sus áreas de distribución original, vive en desiertos y bosques mediterráneos. En las regiones invadidas esta principalmente asociada al humano, viviendo en zonas rurales, urbanas y suburbanas, presentando grandes densidades y un alto éxito reproductivo.

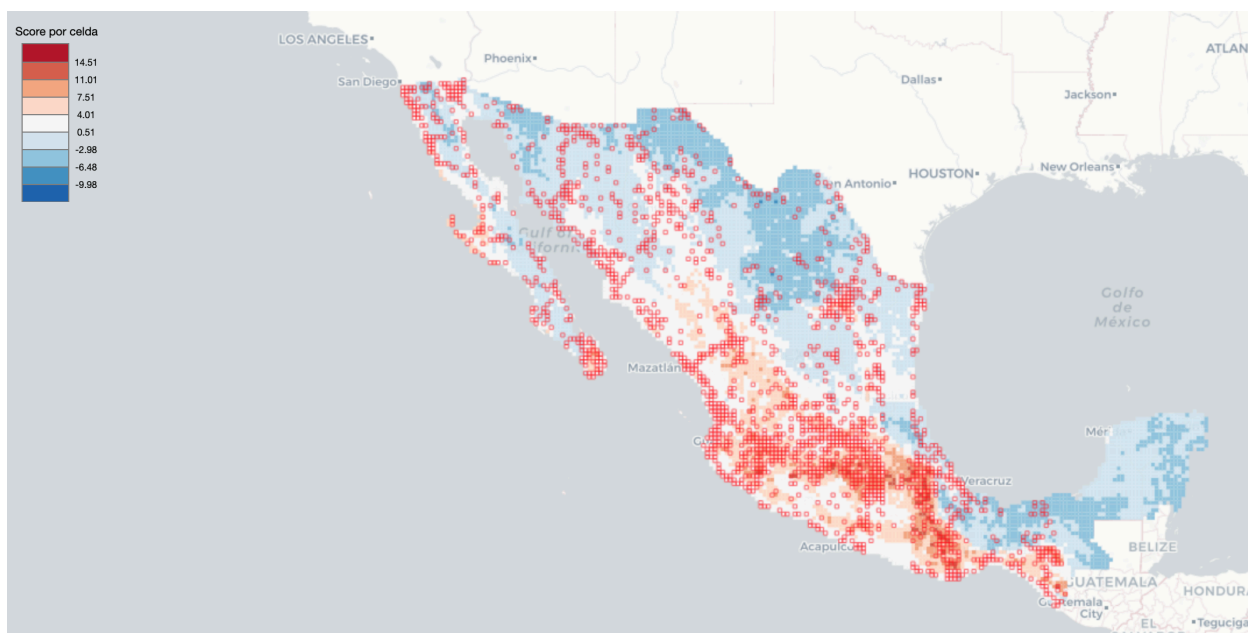


El Gorrión Doméstico (*Passer domesticus*) es una especie social que habita principalmente en zonas urbanas utilizando construcciones e infraestructura humana para descansar y anidar. Sus nidos son colocados en cavidades o huecos en construcciones, o dentro de nidos de otras especies como golondrinas. Este gorrión suele matar a los pollos de los nidos de otras especies antes de ocuparlos y utilizarlos para su reproducción.

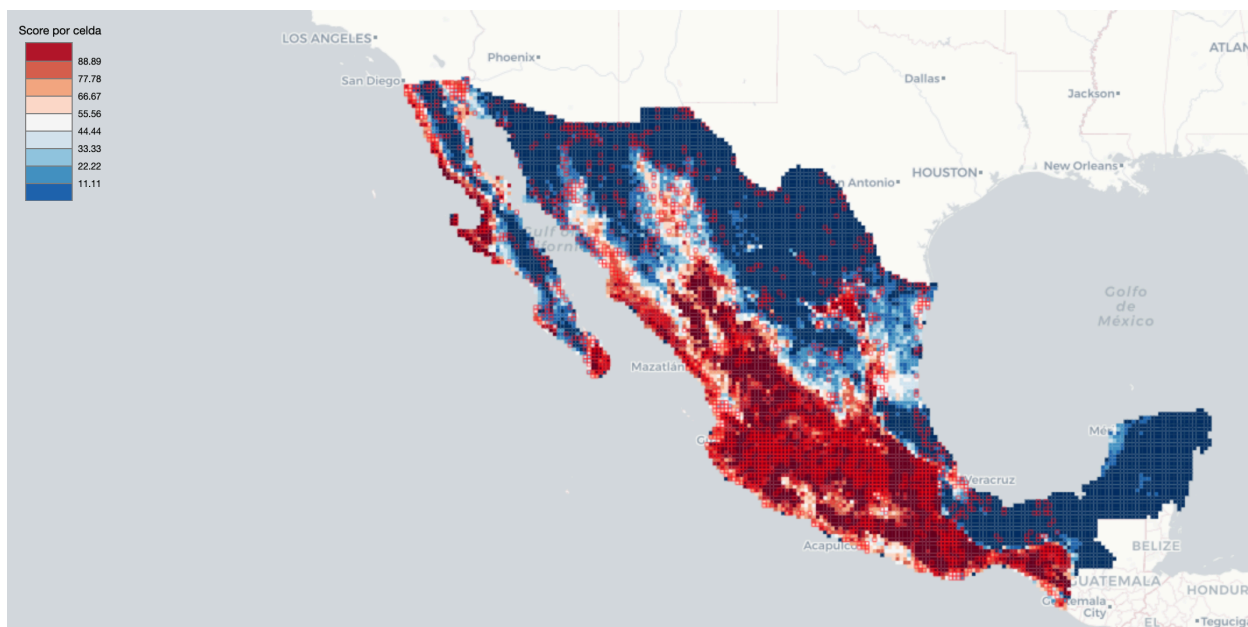
**Efectos como especie invasora**

El gorrión domestico es un ave muy agresiva que puede desplazar a aves nativas. En México, por ejemplo, compite por el alimento con el pinzón mexicano (*Carpodacus mexicanus*) y la tórtola cola larga (*Columbina inca*), y por sitios de anidación con la golondrina tijereta (*Hirundo rustica*). Esta especie también afecta la salud de la fauna nativa, ya que es portadora del virus de la enfermedad de Newcastle y del virus de la encefalitis equina del oeste, que afecta el sistema nervioso central, y que puede transmitir a otras especies de aves, a mamíferos y al ser humano. Existen diversas estrategias que pueden ser implementadas para reducir o controlar los efectos negativos sobre la fauna nativa, incluyendo: 1) la reducción de sitios de anidación y de fuentes de alimentos mediante la eliminación de residuos humanos, 2) la destrucción de nidos, y 3) el uso de trampas y del veneno Avitrol.

## Gorrión Doméstico (*Passer domesticus*)



Mapa de distribución potencial del Gorrión Doméstico (*Passer domesticus*) en México. Los puntos rojos representan la distribución de los registros en el país. El sombreado de colores representa las zonas con diferentes potenciales para tener la presencia de la especie, con el color rojo representando los sitios idóneos, y el color azul las zonas no tan propicias para su presencia. Modelado generado con la plataforma SPECIES (CONABIO).



Mapa de probabilidad de presencia del Gorrión Doméstico (*Passer domesticus*) en México. El color rojo representa los lugares con una alta probabilidad de presencia, mientras que el color azul representa aquellos con baja probabilidad de presencia. Que la especie este presente en un número alto de localidades dentro de zonas no condiciones climáticas no adecuadas para la especie indica que esta puede superar clima adverso cuando hay recursos adicionales y condiciones de hábitat adecuadas para esta especie. En este caso, construcciones humanas y agua. Modelado generado con la plataforma SPECIES (CONABIO).

**Gorrión Doméstico**  
(*Passer domesticus*)

**Recomendaciones de Manejo**

Esta especie siempre esta asociada construcciones humanas donde haya disponibilidad de agua. Si las viviendas no están ocupadas, la presencia de agua es el factor limitante. Sus poblaciones pueden ser controladas por medio de limitar sitios de anidación, bloqueando huecos y espacios adecuados para su uso por esta especie. La reducción de su potencial reproductivo es crucial para poder manejar a esta especie.

Otras formas de manejo implican cambios planeados en el hábitat urbano donde esta aves es abundante. Debido a su conducta y ecología, esta especie prefiere el uso de áreas abiertas con herbáceas de baja altura. Para reducir sus números se debe aumentar la cobertura de árboles, reducir la cobertura de arbustos (donde descansan), e incluir áreas de herbáceas altas en las áreas verdes urbanas. También hemos notado que reducir los sitios de percha en construcciones (limitar el acceso a repechos y eliminar tubos y barillas que sobresalgan) limita su presencia.

**Bibliografía**

- Alderfer, J. 2006. Complete Birds of North America. National Geographic Society. Washington, D.C.
- Allen, D.S. 2000. The Sibley Guide to Birds. National Audubon Society. New York.
- CONABIO. 2017. Método de Evaluación Rápida de Invasividad (MERI) para especies exóticas en México (*Passer domesticus* Linnaeus, 1758). Comisión Nacional para el Conocimiento y Uso de la Biodiversidad. México D.F.
- CONABIO. *Passer domesticus domesticus* Linnaeus, 1758. Consultado en marzo del 2024 en: <http://www.conabio.gob.mx/conocimiento/exoticas/fichaexoticas/Passerdomesticusdomesticus00.pdf>
- Cornell Lab All About Birds. House Sparrow. Consultado en marzo del 2024 en: [https://www.allaboutbirds.org/guide/House\\_Sparrow/overview](https://www.allaboutbirds.org/guide/House_Sparrow/overview)
- Summers-Smith, J.D. 1992. Family Passeridae (Old World-Sparrows) In: del Hoyo, J., Elliott, A., and Sargatal, J. (Eds.), Handbook of the birds of the world. Vol. 14. Bush-shrikes to Old World Sparrows. Lynx Edicions, Barcelona. Pp. 760-813.