

Paloma de collar Africana (*Streptopelia roseogrisea*)

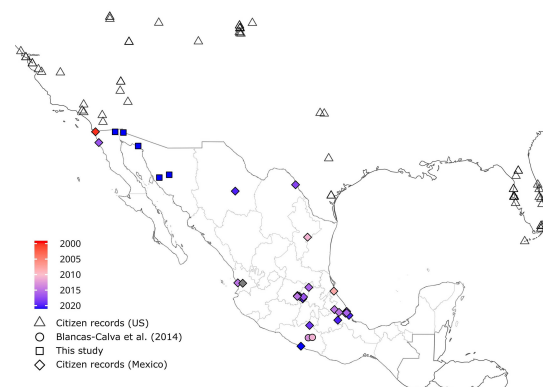
Fecha de llegada a México: 2000

Estado de su invasión: Primeras poblaciones establecidas de forma aislada.



Descripción

Es una paloma de tamaño mediano (26 cm longitud, 130-166 g de peso). Presenta un color grisáceo pálido, con cobertoras primarias y secundarias y de color gris azulado, y cobertoras primarias negras. La cabeza, el cuello y pecho son de color rosa malva que se funde con blanco en el mentón y el vientre. Tienen un característico collar negro ribeteado de blanco en el cuello. Toda la parte interna del ala presenta un borde negro. Los ojos son de color rojo y la piel orbitaria es gris pálido. Las patas son de color rojo violáceo. Aunque no hay dimorfismo sexual, los juveniles son más pálidos y apagados, las plumas del contorno tienen bordes más pálidos y las patas son grisáceas opacas; en los juveniles el color del iris es amarillo.



Distribución

La distribución original es el suroeste de Mauritania y Senegambia, este de Mali, Níger, Chad y Sudán, oeste de Etiopía, la costa de Eritrea, norte y noreste de Etiopía y norte de Somalia, y Arabia, desde Jeddá a Aden (Sur de Yemen). La especie es sedentaria en la mayor parte de su área de distribución, pero las poblaciones en los límites norte y sur son migratorias. A partir de su distribución original se ha expandido a Bahamas, Nueva Zelanda, Puerto Rico, (BirdLife International, 2012), México (los primeros reportes la ubican en Tijuana, Mexicali y Ensenada), y en Estados Unidos (inicialmente en Texas y en Arizona en la frontera con México, (eBird, 2012)). Hay reportes del uso de *S. roseogrisea* como ave de ornato en el estado de Guerrero, y ya era común encontrarla en sitios de comercialización de aves y en tiendas de mascotas desde hace por lo menos una década (Blancas-Calva et al., 2014).

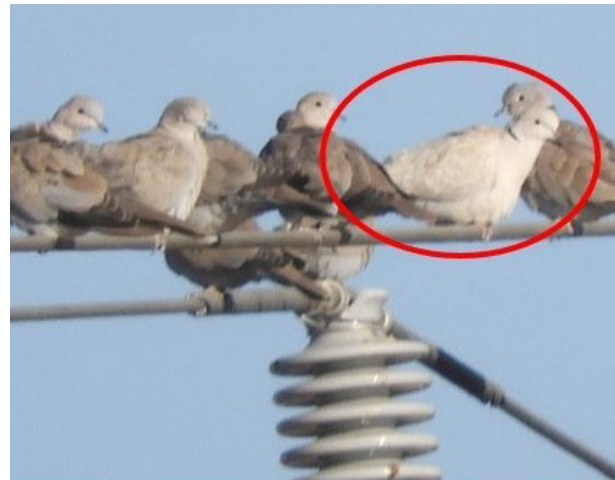
Paloma de Collar Africana
(*Streptopelia roseogrisea*)

Ecología de la especie (dieta, reproducción y uso de hábitat)

La mayor parte de la dieta de la paloma africana de collar está constituida de semillas, pastos y otras plantas. También utilizan otras materias vegetales, insectos y algunos caracoles. La principal semilla que consumen en el sur de Sahara es de la euforbiácea *Chrozophora*. Un estudio realizado en Senegambia identificó semillas de 68 especies de plantas; en años húmedos, el 75% del alimento en peso consistía en pastos, principalmente *Panicum laetum*, mientras que, en años secos, se alimenta principalmente de dicotiledóneas (el 80% de su dieta puede consistir en *Tribulus terrestris*).

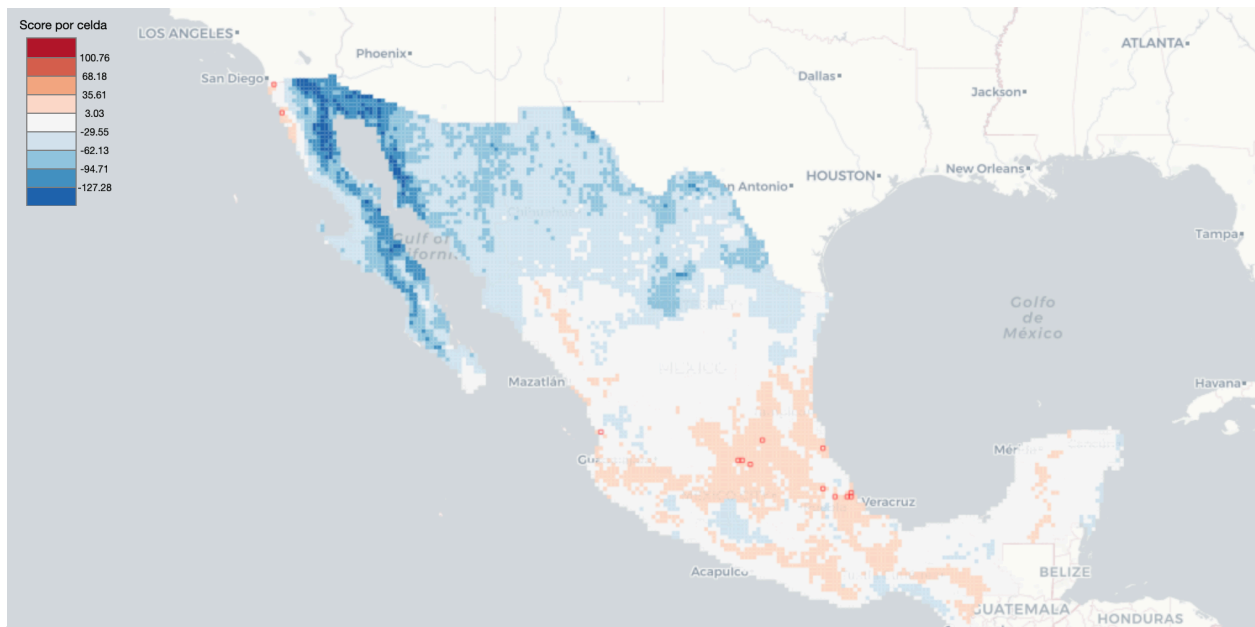
Se tienen registros de actividad reproductiva de la paloma africana de collar en Senegambia y Mali para todos los meses, mientras que en Chad la actividad reproductiva dura de septiembre a octubre; en Sudán de diciembre-junio; y en Etiopía de diciembre a febrero. Los nidos son construidos en copas abiertas de algún árbol o arbusto, a 2,5 m del suelo. Los nidos pueden estar a 20 km de la fuente de agua más cercana. En Senegambia, la mayoría de los nidos se han encontrado en *Balanites aegyptiaca*, aunque también en *Acacia raddiana*, *Grewia bicolor*, *Commiphora africana* y otras 7 especies de árboles. En ocasiones se utilizaban nidos viejos de otras especies. Generalmente, la puesta consiste en dos huevos, y a veces uno; la incubación dura de 14 a 15 días.

Esta paloma habita en zonas secas de matorral xerófilo espinoso, o desierto abierto con pastos anuales. También habita en cauces arenosos y tierras de cultivo, a una distancia no mayor a 25 km de una fuente de agua (aunque puede sobrevivir largos periodos sin agua). Evita los bosques ribereños y de otro tipo. Generalmente se encuentra por debajo de los 1000 m. Pueden ser encontrados en parejas o grupos de hasta 25 individuos y ocasionalmente en bandadas de cientos de individuos, cerca de fuentes de agua; los refugios pueden contener miles de individuos.



La Paloma de Collar Africana (*Streptopelia roseogrisea*) invadió México con gran rapidez. Se le encuentra en grandes grupos en sitios donde hay alimentación de ganado con granos, o silos de almacenamiento. Es muy dependiente de alimento humano, y lo obtiene de comederos y vertederos de desechos. Adicionalmente se alimenta de múltiples cultivos donde se producen granos.

Paloma de Collar Africana (*Streptopelia roseogrisea*)



Mapa de distribución potencial de la Paloma de Collar Africana (*Streptopelia roseogrisea*) en México. Los puntos rojos representan la distribución de los registros en el país. El sombreado de colores representa las zonas con diferentes potenciales para tener la presencia de la especie, con el color rojo representando los sitios idóneos, y el color azul las zonas no tan propicias para su presencia. Modelado generado con la plataforma SPECIES (CONABIO).



Mapa de probabilidad de presencia de la Paloma de Collar Africana (*Streptopelia roseogrisea*) en México. El color rojo representa los lugares con una alta probabilidad de presencia, mientras que el color azul representa aquellos con baja probabilidad de presencia. Modelado generado con la plataforma SPECIES (CONABIO).

Paloma de Collar Africana
(*Streptopelia roseogrisea*)

Efectos como especie invasora

De acuerdo con el Método de Evaluación Rápida de Invasividad (MERI) para especies exóticas en México, la especie es portadora de Trichomonas (Stimmelmayer et al., 2012) y puede impactar sobre especies de plantas y presas de las que se alimenta y puede tener implicaciones para Columbiformes y Falconiformes. Posiblemente la paloma de collar africana compita por alimento y sitios de anidación con otras especies de Columbiformes. Esta especie puede hibridar con *S. decaocto* especie con la que tiene grandes similitudes.

Recomendaciones de Manejo

Esta especie ha sido poco manejada en sus zonas de invasión. En nuestro país su expansión geográfica ha estado asociada principalmente al comercio de aves canoras y de ornato. Por lo cual una medida de manejo debe ser la prohibición de su venta. Actualmente se le vende para ser liberada en eventos sociales como bodas y fiestas infantiles. Hemos detectado su venta para este fin en varios estados del país.

Al poder hibridizarse con la Paloma de Collar Turca, y debido a sus similitudes de plumaje, es difícil poder determinar la extensión de su presencia en México. En las observaciones que hemos realizado en campo siempre la hemos detectado agrupándose con individuos de *S. decaocto*. Debido a esto, se recomienda manejarla de la misma manera que a su especie hermana, utilizando cacería, y controlando la disponibilidad de alimento en áreas de almacenaje de grano y alimentación de ganado.

Bibliografía

- Blancas-Calva, E., Castro-Torreblanca, M. & Blancas-Hernández, J. C. 2014. Presencia de la paloma turca (*Streptopelia decaocto*) y africana de collar (*Streptopelia roseogrisea*) en el estado de Guerrero, México. Huitzil 15(1): 10-16.
- Método de Evaluación Rápida de Invasividad (MERI) para especies exóticas en México *Streptopelia roseogrisea*, 1758.